

## **Opis i zakres dzierżawy**

### **1. Przedmiot dzierżawy**

Przedmiot dzierżawy stanowi obszar strzelnicy sportowej zlokalizowanej w kompleksie Stadionu Olimpijskiego zlokalizowanej na części nieruchomości oznaczonej geodezyjnie jako AM-6, obręb Zacisze, położonej przy al. Ignacego Jana Paderewskiego 35, 51-612 Wrocław, dla której Sąd Rejonowy dla Wrocławia – Krzyków, IV Wydział Ksiąg Wieczystych prowadzi księgę wieczystą o nr KW WR1K/00203884/3.

Obszar działki objęty dzierżawą wynosi 6853 m<sup>2</sup>

Na przedmiotowym obszarze obowiązuje uchwała Rady Miejskiej Wrocławia nr L/3130/06 z dnia 19 kwietnia 2006 r. w sprawie uchwalenia miejscowego planu zagospodarowania przestrzennego obszaru w rejonie Stadionu Olimpijskiego we Wrocławiu

Zobrazowanie graficzne przedmiotu dzierżawy stanowi załącznik nr 1c do niniejszego opisu.

### **2. Opis przedmiotu dzierżawy:**

Opis przedmiotu dzierżawy został opisany w dokumentacji projektowej stanowiącej załącznik nr 1a do niniejszego opisu i odzwierciedla materiał źródłowy archiwalny związany z przedmiotem obiektu .

Aktualny stan techniczny przedmiotu umowy odzwierciedla opinia techniczna obiektu sporządzona w kwietniu 2023 r. stanowiąca załącznik nr 1b do niniejszego opisu.

### **3. Dzierżawa nie obejmuje:**

Pozostałego terenu kompleksu Stadionu Olimpijskiego nie wymienionego w pkt 1 niniejszego opisu.

Załączniki:

Załącznik nr 1a - Dokumentacja projektowa

Załącznik nr 1b - Opinia techniczna

Załącznik nr 1c - Zobrazowanie graficzne przedmiotu dzierżawy

# ZESPÓŁ USŁUG PROJEK TOWYCH

TERENOWY ZESPÓŁ USŁUG PROJEKTOWYCH  
przy Wydziale Bud., Urban. i Arch.  
Prez. D. R. N. Wrocław - Śródmieście  
Wrocław, ul. Krasińskiego 1

## SPIS DOKUMENTACJI

Nr rejestru: 328/68

Część: .....

Rodz. dokumentacji: Inwentaryzacja techniczna  
Branża: Budowlana  
Inwestor: Wrocławski Ośrodek Sp.Tur. i Wypocz. W-w, ul. Al. Olimpijska 35  
Obiekt: strzelnica sportowa  
Adres: Stadion Olimpijski im.Gen.K.Swierczewskiego  
Powierzchnia zabudowy: 6.853 m<sup>2</sup>  
Kubatura: -  
1. Dane wyjściowe: -  
2. Opis techniczny: - Stron: 5  
3. Obliczenia: - Stron:  
4. Kosztorys: - Stron:  
Na sumę zł: -  
5. Rysunki: architektoniczne W ilości: 12  
Nr - Nr: 1 - 12  
6. Inne: .....

RAZEM STRON: 17

Data wykonania: 20.VI.1969r.  
Projektant: Stanisława Mieszkowska Podpis:   
Asystent: - Podpis:  
Weryfikator: - Podpis:   
KIEROWNIK Z.U.P. inż. Jan Tondel Podpis:   
Terenowego Zespołu Usług Projektowych  
inż. Jan Tondel

## OPIS TECHNICZNY

do inwentaryzacji strzelnicy sportowej na Stadionie Olimpijskim im. Gen. Karola Świerczewskiego we Wrocławiu.

### I. Usytuowanie

Strzelnica znajduje się na terenach sportowych obok głównego boiska olimpijskiego.  
Teren wokół strzelnicy intensywnie zadrzewiony.  
Kierunek osi strzałów przebiega z południa na północ.

### II. Dane techniczne i funkcjonalne

Strzelnica zajmuje powierzchnię 6.853 m<sup>2</sup>  
Różnica poziomów terenu około 60 cm.

W skład strzelnicy wchodzi:

1. Pawilon główny na Kbks - 25 stanowisk na 50 i 100 m.
2. Pawilon boczny na Kbks - 4 stanowiska na 50 m
3. Pawilon na pistolet - 15 stanowisk na 50 m
4. Pawilon na pistolet - 15 stanowisk na 25 m /2 osie/
5. Pawilon na pistolet - 10 stanowisk na 25 m /2 osie/
6. Pawilon sędziowski
7. Budynek ustępów

### III. Opis stanu istniejącego

Strzelnice otoczone są ścianami żelbetowymi grubości 10 - 15 cm wzmocnionymi słupami żelbetowymi zbieżnymi o rozstawie 4,50 m.

Wysokość ścian od 3,34 do 6,43 m.

W pawilonie Nr 2 /bocznym/ ściana zewnętrzna wykonana jest częściowo jako mur ceglany gr 1/2 c. wzmocniony dwuteownikami stalowymi.

Ściany kulochwytów w pawilonach 3, 4 i 5 wzmocnione są murem z bloków żużlobetonowych, zaś w osi na 100 m filarkami ceglanymi.

Kulochrony wewnętrzne z płyt żelbetowych zamontowanych na słupach żelbetowych.

Wewnętrzne powierzchnie kulochwytów i kulochronów wyłożone są deskami grub. 25 mm pomalowanymi farbą olejną w kolorze zielonym.

Tarczownie żelbetowe z górnymi krawędziami zabezpieczonymi belkami drewnianymi.

Odprowadzenie wód opadowych kratkami ściekowymi w posadzce.

Obecnie w części tarczowni utrzymuje się woda prawdopodobnie wskutek zatkania się przewodów.

Schody do tarczowni betonowe z balustradą ochronną z płaskownika.

Dno schodów skanalizowane, odprowadzenie wody częściowo zatkane.

Tarczownie w pawilonach dla Kbks wyposażone są w urządzenia do zmiany tarcz zaś w pawilonach na pistolet 25 m - w automaty do przekręcania tarcz.

Drzwi do tarczowni i w ścianach kulochronów stalowe.

#### Pawilon główny i boczny Kbks na 50 i 100 m

Budynek parterowy, niepodpiwniczony.

Mury konstrukcyjne z cegły ceramicznej, pełnej oraz częściowo żelbetowe.

Ścianki działowe z cegły.

Stropodach masywny /przyp.DMS/ kryty papą.

Daszek nad stanowiskami strzel. żelbetowy kryty papą z naświetlami z luksferów.

Posadzka w części dla widzów lastriko młotkowane, w części dla zawodników wykładzina z płyt pilśniowych miękkich.

W pokoju Kierownika strzelnicy, korytarzu i węzle sanitarnym posadzka lastriko.  
 Tyki zewnętrzne i wewnętrzne gładkie.  
 ściany między stanowiskami oraz sufit daszku wyłożone płytami pilśniowymi twardymi.  
 Stolarka drzwiowa i nadświetle nad stanowiskami drewniane.  
 W otworach okiennych wścianie frontowej luksfery.  
 Widownię od stanowisk strzeleckich oddziela bariera z rur stalowych.

Powieszczenia /według oznaczenia jak na rysunku/

1. pawilon strzelecki /główny/	-	305,6	m <sup>2</sup>
2. " " /boczny/	-	24,6	"
3. pokój kier. strzelnicy	-	8,9	"
4. korytarz	-	6,6	"
5. sionka wentylacyjna	-	2,3	"
6. w.c. męski	-	1,5	"
7. sionka wentylacyjna	-	2,7	"
8. w.c. damski	-	1,9	"

-----  
 Razem powierzchnia użytkowa - 354,1 m<sup>2</sup>  
 =====

Instalacje: wodno - kanalizacyjna i elektryczna.  
 Kubatura budynku - ~~940,7~~ m<sup>3</sup> 1.336,7

Pawilon pistoletu na 50 m

Budynek parterowy od frontu otwarty.  
 Ściany oraz filarki z cegły pełnej.  
 Dach drewniany, jednospadowy kryty papą.  
 Sufit obity płytami paździeżowymi.  
 Posadzka cementowa, Tynki wewnętrzne gładkie.  
 Bariereka z rur stalowych.

Powierzchnia użytkowa -- 98, 8 m<sup>2</sup>  
 Kubatura - 396, 0 m<sup>3</sup>

Wiaty pistoletowe na 25 m

Konstrukcja całkowicie drewniana.  
 Dach jednospadowy oparty na słupkach drewnianych i podwalinkach kryty płytami falistymi z tworzywa sztucznego. Posadzka cementowa.  
 Dach od spodu obity brezentem.  
 Całość pomalowana farbą olejną w kolorze zielonym.

Powierzchnia użytkowa - wiaty Nr 3	-	59,7 m <sup>2</sup>
" " - wiaty Nr 4	-	37,4 "
Kubatura - wiaty Nr 3	-	153,7 m <sup>3</sup>
" - wiaty Nr 4	-	112,5 "

Pawilon sędziowski

Budynek parterowy, niepodpiwniczony.  
 Mury konstrukcyjne i ścianki działowe z cegły ceramicznej pełnej.  
 Stropodach masywny /DMS/ kryty papą.  
 W pokojach sędziowskich - posadzka lastriko, w magazynie - parkiet, zaś w korytarzach posadzka cementowa.  
 Tynki wewnętrzne i zewnętrzne gładkie.  
 Stolarka okienna i drzwiowa drewniana, okna od zewnątrz zakratowane.  
 Schody do tarczowni betonowe.  
 Wentylacja grawitacyjna, ogrzewania brak.

Pomieszczenia:

1. sień z wejściem do tarczowni	-	9,1 m <sup>2</sup>
2. kontrola metryk strzeleckich	-	25,9 "
3. sala obliczeniowa	-	41,7 "
4. magazynek	-	14,7 "
5. pokój dla klasyfikacji	-	13,6 "
6. sień	-	7,1 "

---

Razem powierzchnia użytkowa - 112, 1 m<sup>2</sup>

Kubatura budynku - 464,8 m<sup>3</sup>

109  
 523

Budynek ustępów

Budynek parterowy. Mury nośne i ścianki działowe z cegły ceramicznej, pełnej.

Stropodach masywny /DMS/ kryty papą.

Posadzki lastriko. Wentylacja grawitacyjna.

Okna i drzwi drewniane.

Tynki wewnętrzne i zewnętrzne gładkie.

Budynek mieści w.c. dla męszczyzn /4 oczka/  
i kobiet /2 oczka/

Pomieszczenia:

w.c. męski

1. pisuary i umywalnia	-	9,7 m <sup>2</sup>
2. sień	-	1,2 "
3. kabiny ustępowe 1,1 x 4	-	4,4 "

w.c. damski

4. umywalnia	-	3,8 "
5. sień	-	1,2 "
6. kabiny ustępowe 1,1 x 2	-	2,2 "

---

Razem powierzchnia użytkowa - 22,5 m<sup>2</sup>

Kubatura budynku - 109,4 m<sup>3</sup>

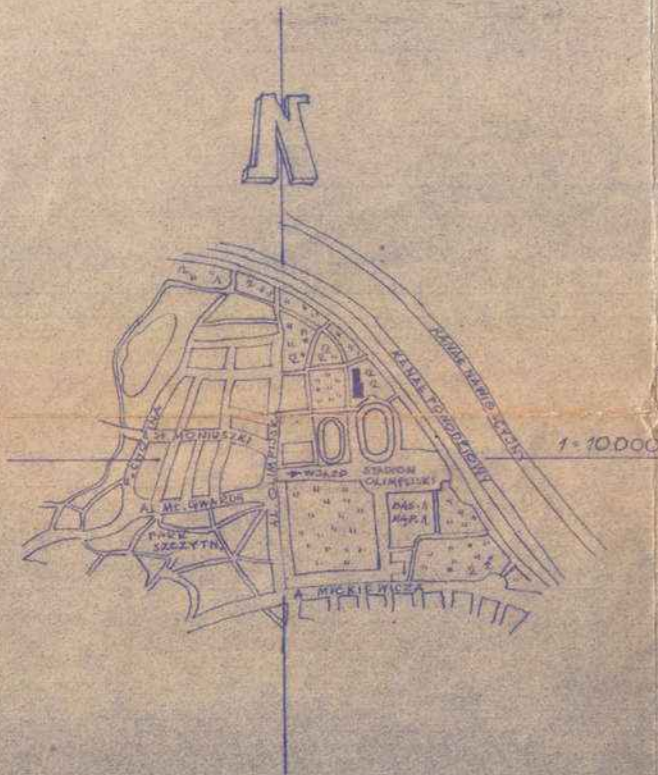
Nawierzchnia przed pawilonem głównym betonowa  
Dojście do tarczowni z lewej strony strzelnicy  
wyłożone płytami betonowymi.

Pomiarów dokonano taśmą parcianą dług. 25 m oraz  
miarą drewnianą 2 m w miesiącach kwietniu i maju  
1969r.

Wykonała:

Stanisława Mieszkowska





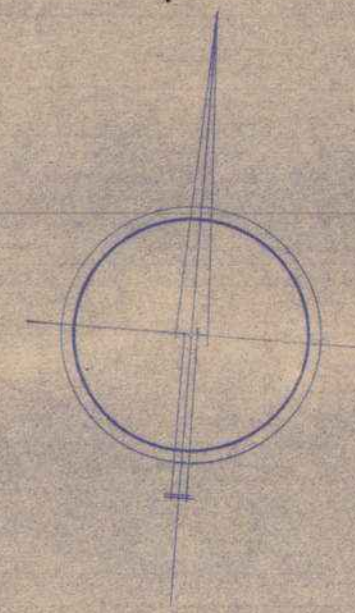
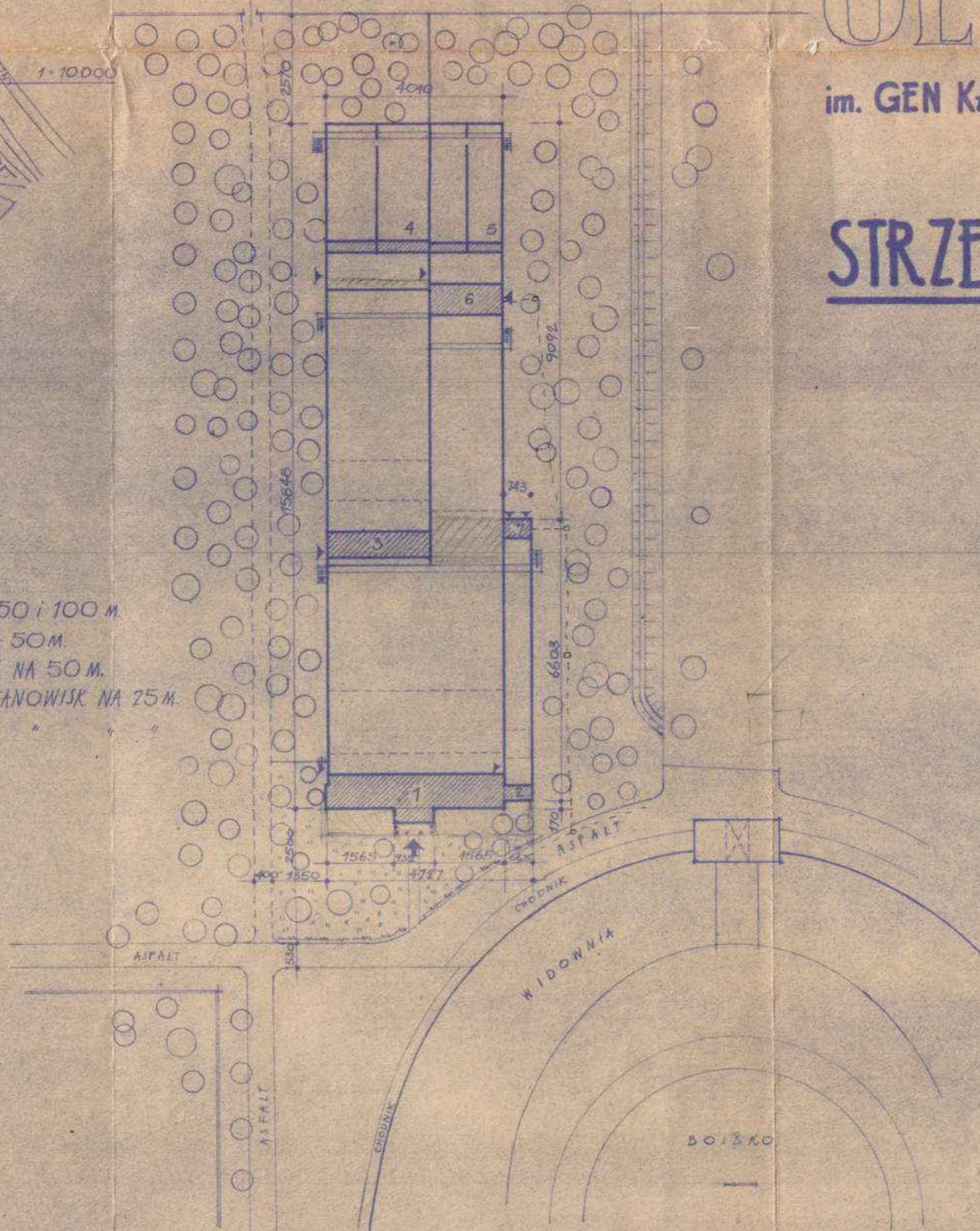
# STADION OLIMPIJSKI

im. GEN KAROLA ŚWIERCZEWSKIEGO  
WE WROCŁAWIU

## STRZELNICA SPORTOWA

### LEGENDA:

1. PAVILON NA KŁBKS 25 STANOWISK NA 50 i 100 m
2. " " " 4 STANOWISKA NA 50 m.
3. " " " PISTOLET 15 STANOWISK NA 50 m.
4. WIATA DRENNIANA NA PISTOLET 15 STANOWISK NA 25 m.
5. " " " 10 " " "
6. PAVILON SĘDZIOWSKI
7. BUDYNEK W.C.



STRZELNICA SPORTOWA NA STADIONIE  
OLIMPIJSKIM WE WROCŁAWIU 1.

INWENTARYZACJA BUDOWI  
SYTUACJA 328/68

ST. MIESZKOWSKA inż. J. TONDEL 1:1000

elli

20.06.69

<b>OPINIA TECHNICZNA</b>		<b>KONSTRUKCJA</b>
STADIUM DOKUMENTACJI		BRANŻA
ZAMAWIAJĄCY:	Gmina Wrocław – Młodzieżowe Centrum Sportu 51-612 Wrocław, al. Ignacego Jana Paderewskiego 35	
OBIEKT:	Strzelnica Sportowa należąca do Młodzieżowego Centrum Sportu 51-612 Wrocław, al. Ignacego Jana Paderewskiego 35	
TEMAT OPRACOWANIA:	Opinia techniczna dotycząca stanu technicznego budynku wraz z budowlami i terenem przyległym do Strzelnicy Sportowej należącej do Młodzieżowego Centrum Sportu Wrocław, zlokalizowanej przy al. Ignacego Jana Paderewskiego 35 we Wrocławiu	
DATA:	Kwiecień 2023 r.	

AUTOR OPRACOWANIA:	Marek Michalak 7131/137/P/2001	
	IMIĘ NAZWISKO	UPRAWNIENIA NR
		PIECZĄTKA I PODPIS



# SPIS TREŚCI

1	PODSTAWY OPRACOWANIA .....	3
2	PRZEDMIOT I CEL OPRACOWANIA .....	3
3	OGÓLNA CHARAKTERYSTYKA STRZELNICY .....	3
3.1	PAWILON GŁÓWNY .....	4
3.2	PAWILON BOCZNY .....	4
3.3	PAWILON PISTOLETU NA 50 M .....	4
3.4	WIATY PISTOLETOWE NA 25 M.....	4
3.5	PAWILON SĘDZIOWSKI .....	4
3.6	BUDYNEK POMIESZCZEŃ SANITARNYCH .....	5
4	OPIS STANU ISTNIEJĄCEGO .....	6
4.1	PAWILON GŁ.....	6
4.2	PAWILON BOCZNY .....	7
4.3	PAWILON PISTOLETU NA 50 M .....	7
4.4	WIATY PISTOLETOWE NA 25 M .....	7
4.5	BUDYNEK POMIESZCZEŃ SANITARNYCH .....	7
4.6	DODATKOWA OŚ STRZELAŃ NA 50 M .....	7
5	DOKUMENTACJA FOTOGRAFICZNA .....	9
6	WNIOSKI .....	23

## 1 PODSTAWY OPRACOWANIA

Podstawy opracowania niniejszej opinii stanowią:

- umowa nr DKP.2.1162-1/2023,
- wizja lokalna przeprowadzona w dniu 18 kwietnia 2023 roku,
- informacje ogólne otrzymane w czasie przeprowadzania oględzin,
- inwentaryzacja techniczna istniejącej strzelnicy z 1969 roku,
- Rozporządzenie Ministra Infrastruktury z 12 kwietnia 2002 roku w sprawie warunków technicznych, jakim powinny odpowiadać budynki i ich usytuowanie (Dz.U. z 2022 r. poz. 1225 – tekst jednolity), - Warunki Techniczne Wykonania i Odbioru Robót Budowlanych (WTWiORB) według ITB, - normy Polskiego Komitetu Normalizacji.

## 2 PRZEDMIOT I CEL OPRACOWANIA

Przedmiotem opracowania jest strzelnica sportowa zlokalizowana przy al. Ignacego Paderewskiego 35 we Wrocławiu w kompleksie Stadionu Olimpijskiego.

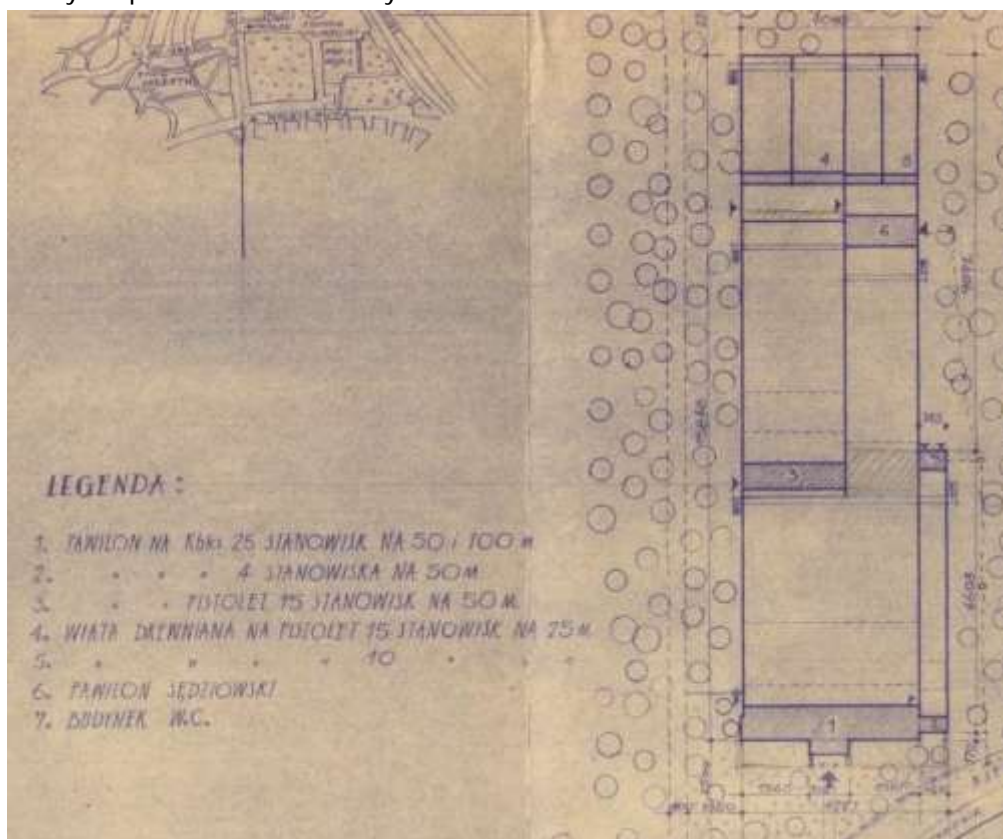
Celem opracowania jest ocena istniejącego stanu technicznego strzelnicy pod kątem możliwości jej dalszego użytkowania.

### 3 OGÓLNA CHARAKTERYSTYKA STRZELNICY

Z uzyskanych informacji wynika, że strzelnica powstała około 1935 roku. Kierunek osi strzałów przebiega z południa na północ. Teren wokół obiektu jest zalesiony.

Z inwentaryzacji technicznej z 1969 roku wynika, że w tym czasie na terenie znajdowały się następujące obiekty:

1. Pawilon główny na Kbks z osią do strzelań na odległość 50 m i 100 m o łącznej ilości stanowisk 25 (15 stanowisk na 50 m i 10 stanowisk na 100 m)
2. Pawilon boczny na Kbks z osią do strzelań na odległość 50 m – 4 stanowiska
3. Pawilon na pistolet z osią do strzelań na odległość 50 m – 15 stanowisk
4. Pawilon na pistolet z dwoma osiami do strzelań na odległość 25 m – 15 stanowisk
5. Pawilon na pistolet z dwoma osiami do strzelań na odległość 25 m – 10 stanowisk
6. Pawilon sędziowski
7. Budynek pomieszczeń sanitarnych



Strzelnice otoczone są ścianami żelbetowymi grubości 10-15 cm wzmocnionymi słupami żelbetowymi zbieżnymi o rozstawie 4,50 m. Wysokość ścian od 3,34 m do 6,43 m.

Zabezpieczenia wewnętrzne z płyt żelbetowych zamontowanych na słupach żelbetowych.

Wewnętrzne powierzchnie kulochwytów i zabezpieczeń (prześłon) wyłożone są deskami grubości 25 mm pomalowanymi farbą olejną w kolorze zielonym.

Tarczownie żelbetowe z górnymi krawędziami zabezpieczonymi belkami drewnianymi. Odprowadzenie wód opadowych kratkami ściekowymi w posadzce jednak zapewne wskutek zatkania się przewodów w części utrzymuje się woda.

Schody do tarczowni betonowe z balustradą ochronną z płaskownika. Dno schodów skanalizowane, odprowadzenie wody częściowo zatkane.

Tarczownie w pawilonach dla Kbks wyposażone są w urządzenia do zmiany tarcz zaś w pawilonach na pistolet 25 m w automaty do obracania tarcz.

Drzwi do tarczowni i w ścianach zabezpieczeń bocznych stalowe.

### 3.1 Pawilon główny

Budynek parterowy, niepodpiwniczony. Mury konstrukcyjne z cegły ceramicznej, pełnej oraz częściowo żelbetowe.

Ścianki działowe z cegły. Stropodach masywny kryty papą.

Daszek nad stanowiskami strzeleckimi żelbetowy kryty papą z naświetlami z luksferów.

Posadzka w części dla widzów lastriko młotkowane, w części dla zawodników wykładzina z płyt pilśniowych miękkich. W pokoju kierownika strzelnicy, korytarzu i węźle sanitarnym posadzka lastriko.

Tynki zewnętrzne i wewnętrzne gładkie. Ściany między stanowiskami oraz sufit daszku wyłożone płytami pilśniowymi twardymi. Stolarka drzwiowa i naświetle nad stanowiskami drewniane. W otworach okiennych w ścianie frontowej luksfery. Widownię od stanowisk strzeleckich oddziela bariera z rur stalowych.

Nawierzchnia przed pawilonem betonowa.

Ściana kulochwytu w osi na 100 m wzmocniona filarkami żelbetowymi lub ceglanymi.

### 3.2 Pawilon boczny

Budynek parterowy, niepodpiwniczony. Mury konstrukcyjne z cegły ceramicznej, pełnej oraz częściowo żelbetowe.

Ścianki działowe z cegły. Stropodach masywny kryty papą.

Daszek nad stanowiskami strzeleckimi żelbetowy kryty papą z naświetlami z luksferów.

Posadzka w części dla widzów lastriko młotkowane, w części dla zawodników wykładzina z płyt pilśniowych miękkich. W pokoju kierownika strzelnicy, korytarzu i węźle sanitarnym posadzka lastriko.

Tynki zewnętrzne i wewnętrzne gładkie. Ściany między stanowiskami oraz sufit daszku wyłożone płytami pilśniowymi twardymi. Stolarka drzwiowa i naświetle nad stanowiskami drewniane. W otworach okiennych w ścianie frontowej luksfery. Widownię od stanowisk strzeleckich oddziela bariera z rur stalowych.

Ściana zewnętrzna wykonana jest częściowo jako mur ceglany grubości 1/2 cegły wzmocniony dwuteownikami stalowymi.

### 3.3 Pawilon pistoletu na 50 m

Budynek parterowy od frontu otwarty. Ściany oraz filarki z cegły pełnej. Dach drewniany, jednospadowy kryty papą. Sufit obity płytami paździerzowymi.

Posadzka cementowa, Tynki wewnętrzne gładkie. Barierka z rur stalowych.

Ściana kulochwytu wzmocniona murem z bloków żużłobetonowych

### 3.4 Wiaty pistoletowe na 25 m

Konstrukcja całkowicie drewniana. Dach jednospadowy oparty na słupkach drewnianych i podwalinkach kryty płytami falistymi z tworzywa sztucznego. Posadzka cementowa. Dach od spodu obity brezentem.

Całość pomalowana farbą olejną w kolorze zielonym.

Ściany kulochwyków wzmocnione murem z bloków żużłobetonowych

### 3.5 Pawilon sędziowski

Budynek parterowy, niepodpiwniczony. Mury konstrukcyjne i ścianki działowe z cegły ceramicznej pełnej.

Stropodach masywny (DMS), kryty papą.

W pokojach sędziowskich - posadzka lastriko, w magazynie - parkiet, zaś w korytarzach posadzka cementowa.

Tynki wewnętrzne i zewnętrzne gładkie. Stolarka okienna i drzwiowa drewniana, okna od zewnątrz zakratowane.

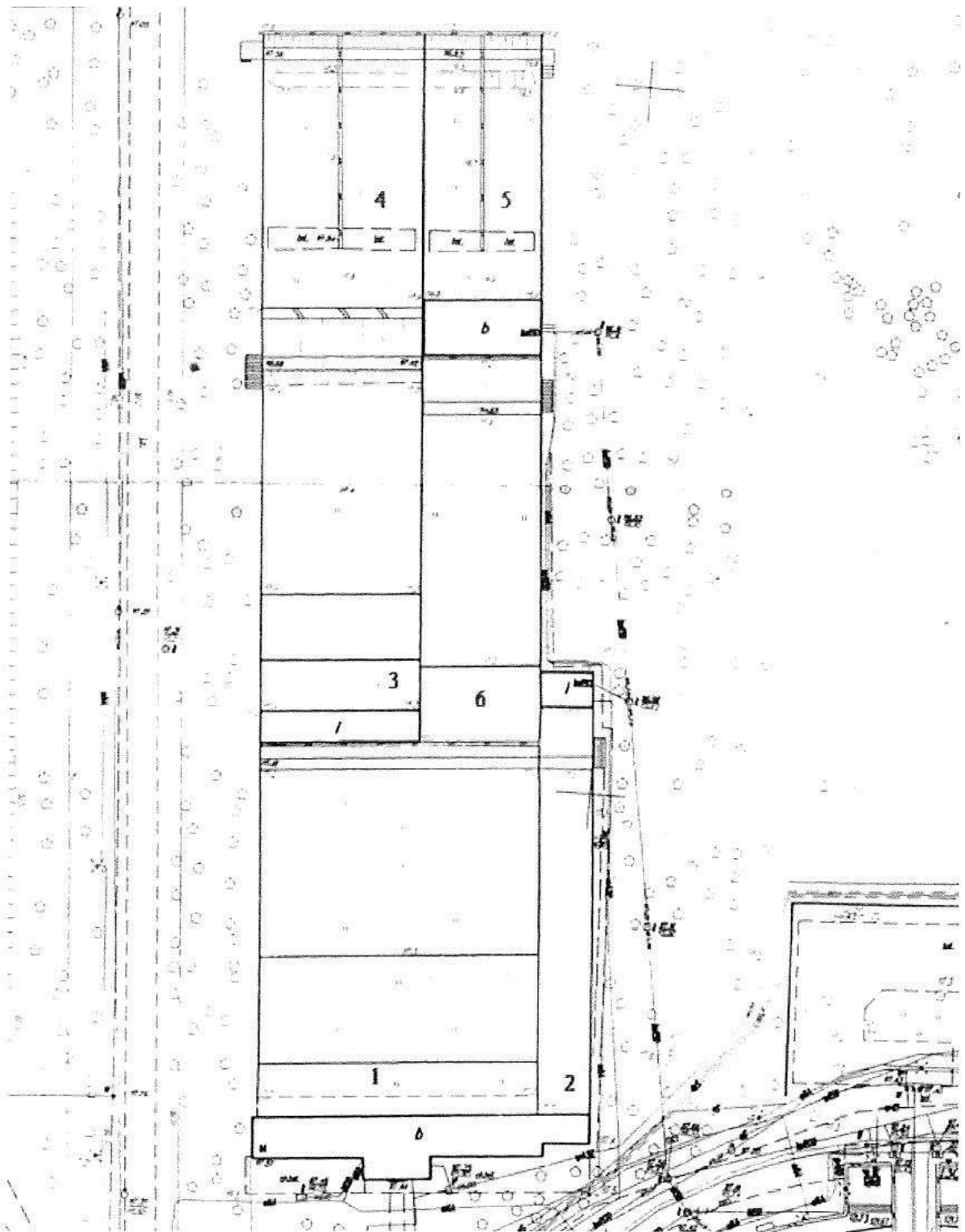
Schody do tarczowni betonowe.

Wentylacja grawitacyjna, ogrzewania brak.

### 3.6 Budynek pomieszczeń sanitarnych

Budynek parterowy. Mury nośne i ścianki działowe z cegły ceramicznej, pełnej. Stropodach masywy (DMS) kryty papą.

Posadzki lastriko. Wentylacja grawitacyjna. Okna i drzwi drewniane. Tynki wewnętrzne i zewnętrzne gładkie. Po 1969 roku wprowadzono modyfikację osi strzelań przedstawioną na poniższej mapie:



Zlikwidowano możliwość strzelań na 100 m. Wszystkie 25 stanowisk osi pawilonu głównego przeznaczono wyłącznie do strzelań na odległość 50 m. Dodatkowo przybyła oś strzelań na 50 m – 10 stanowisk.

## 4 OPIS STANU ISTNIEJĄCEGO

Strzelnica działa na podstawie Decyzji Prezydenta Wrocławia nr 416/03 z dnia 10 lipca 2003 roku. Zgodnie z regulaminem bezpiecznego funkcjonowania strzelnicy sportowej obiekt jest otwarty do strzelań z:

- broni małokalibrowej boczego zapłonu kalibru 5,6 mm,
- broni centralnego zapłonu do kalibru 11,45 mm,
- broni gładkolufowej,
- broni automatycznej,
- broni zabytkowej oraz jej kopii, wyprodukowanej przed rokiem 1850.

Podczas wizji lokalnej dokonanej w dniu 18 kwietnia 2023 roku stwierdzono liczne uszkodzenia i problemy dotyczące konstrukcję obiektu. Na ścianach zewnętrznych murowanych, w wielu miejscach tynk jest zmurszały, odparzony, częściowo już odpadł. Ze ścian pierwotnie pomalowanych farba odchodzi płatami. Występuje znaczne zawilgocenie ścian i stropów (Fotografie nr 1 i nr 8). Brakuje izolacji i właściwego opierzenia ścian.

W ścianach żelbetowych i wzmacniających je słupach żelbetowych występują znaczne ubytki betonu, zbrojenie w bardzo często jest całkowicie odłonięte i skorodowane (Fotografie nr 24 i nr 28). Elementy konstrukcyjne są w wielu miejscach spękane. W wielu miejscach brakuje właściwego opierzenia ścian.

Ściana od strony zachodniej w jednym miejscu na górze jest zapadnięta do środka strzelnicy w sposób bezpośrednio zagrażający bezpieczeństwu (Fotografia nr 6). Odniesiono wrażenie, że część ściany nie wpadła do środka strzelnicy tylko dzięki deskowaniu przymocowanemu od środka ściany. Ten fragment należy zabezpieczyć niezwłocznie.

Ściana od strony wschodniej jest częściowo przechylona na zewnątrz strzelnicy.

W północno-wschodnim narożniku od strony wschodniej ściana żelbetowa jest zarysowana, co wynika zapewne z przechylenia ściany od strony północnej (Fotografia nr 4).

Najbardziej zdegradowany fragment ściany zewnętrznej znajduje się od strony północnej. Ściana murowana pomiędzy żelbetowymi słupami jest w wielu miejscach wybrzuszona na zewnątrz. Występują liczne ubytki elementów murowych, wiele cegieł jest pokruszonych, brakuje zaprawy pomiędzy elementami murowymi. Tynk jest zdegradowany, częściowo go brakuje (Fotografie nr 5, nr 20 i nr 22). Ściana w obecnej formie zagraża bezpieczeństwu, tym bardziej że obok znajduje się droga ogólnie dostępna.

W dwóch miejscach znaleziono dziury w ścianach (Fotografie nr 7 i nr 23), co jest niedopuszczalne w sytuacji, kiedy ściana jest elementem zabezpieczającym przed wydostawaniem się pocisków poza strzelnicę. Należy podkreślić, że nie przeprowadzono dogłębnych oględzin ścian, dlatego nie można wykluczyć, że otworów może być więcej.

Na obrysie obiektu rozmieszczone zejścia do tarczowni w formie schodów betonowych. W wielu miejscach brakuje barierek zabezpieczających przed upadkiem, częściowo dostęp do nich jest wygradzony (Fotografia nr 3). Balustrady, które istnieją są w świetle aktualnych przepisów zbyt niskie. Pomierzona wysokość losowo wybranej balustrady wyniosła 73 cm (Fotografia nr 21). Stopnie biegów schodowych są zdegradowane w znacznym stopniu.

### 4.1 Pawilon główny

W budynku ze ścian pierwotnie pomalowanych farba odchodzi płatami. W kilku miejscach występuje znaczne zawilgocenie ścian (Fotografia nr 15). Dach w wielu miejscach jest pokryty roślinnością.

Występuje znaczna degradacja płyt żelbetowych stanowiących zadaszenie stanowisk strzeleckich. Ubytki betonu, odłonięte i skorodowane zbrojenie oraz liczne zawilgocenia wskazują na niewłaściwą izolację ich górnej powierzchni (Fotografia nr 14). Zadaszenie w wielu miejscach jest pokryte roślinnością.

Na osi strzeleckiej występują znaczne ubytki betonu w przestonach poprzecznych. W wielu miejscach występuje odłonięte, skorodowane zbrojenie elementów oraz liczne spęknięcia i pęknięcia (Fotografie nr 12, nr 13 i nr 25).

Wewnętrzne powierzchnie kulochwyków i przeston poprzecznych górnych wyłożone są deskami grubości 25 mm pomalowanymi farbą olejną w kolorze zielonym. W deskowaniu występują liczne ubytki. Deski są w wielu miejscach zniszczone od pocisków i wymagają wymiany.

Kulochwyty w pawilonie głównym jest dodatkowo wyłożony podkładami kolejowymi (Fotografia nr 10). Podkłady w wielu miejscach nie przylegają do siebie tworząc puste przestrzenie, które nie są zabezpieczone przed pociskami. Z uwagi na charakterystyczny zapach powzięto podejrzenie, że podkłady są odpadem niebezpiecznym, który powinien zostać zutyliizowany. Zalecono zbadanie składu chemicznego podkładów.

Kulochwyty główny nie posiada zadaszenia ochronnego, ilość przeston poprzecznych górnych będących w złym stanie technicznym o nieprawidłowej konstrukcji zabezpieczającej oraz brak przeston poprzecznych dolnych nie zapewnia ochrony przed wyjściem oraz rykoszetowaniem pocisku poza strefę strzelań.

Przy pozostałości tarczowni znajduje się prowizoryczna barierka, jednak nie stanowi ona skutecznego zabezpieczenia przed upadkiem. Na części tarczowni nie ma nawet takiego zabezpieczenia. Ze środka tarczowni wystają niezabezpieczone ostre elementy stalowe będące prawdopodobnie pozostałością po systemie zmiany tarcz. Przejście nad tarczownią jest również prowizoryczne, wykonane z ułożonych luźno podkładów kolejowych i całkowicie niezabezpieczone (Fotografia nr 10).

Na górnych fragmentach ścian występują ślady wskazujące na rykoszetowanie pocisków (Fotografia nr 9 i nr 11).

## 4.2 Pawilon boczny

W budynku w wielu miejscach na styku ścian i stropu występuje znaczne zawilgocenie wynikające z degradacji pokrycia dachowego (Fotografia nr 16). Dach w wielu miejscach jest pokryty roślinnością.

Na osi strzeleckiej występują znaczne ubytki betonu w zabezpieczeniach bocznych. W wielu miejscach występuje odstonięte, skorodowane zbrojenie elementów oraz liczne spękania i pęknięcia.

Wewnętrzne powierzchnie kulochwyków i zabezpieczeń bocznych wyłożone są deskami grubości 25 mm pomalowanymi farbą olejną w kolorze zielonym. W deskowaniu występują ubytki. Deski są w kilku miejscach zniszczone od pocisków i wymagają wymiany.

Kulochwyty główny piaskowy z ułożonymi luźno na wierzchu oponami. Opony nie są wypełnione piaskiem. Nad kulochwytem zadaszenie drewniane, którego nie było ujęte w inwentaryzacji z 1969 roku (Fotografia nr 17). Z uzyskanych informacji wynika, że nie ma śladu tego obiektu w żadnej dokumentacji. Można domniemywać, że jest to konstrukcja stosunkowo nowa. Jej stan można ocenić jako dobry jednakże o konstrukcji nie zapewniającej ochrony kulochwyty przed rykoszetowaniem pocisku.

Obniżenie tarczowni nie jest w żaden sposób zabezpieczone przed upadkiem. Ze środka tarczowni wystają niezabezpieczone ostre elementy stalowe będące prawdopodobnie pozostałością po systemie zmiany tarcz. Przejście nad tarczownią jest prowizoryczne, wykonane z luźno położonej płyty drewnianej podpartej drewnianymi paletami (Fotografia nr 26) – zagraża bezpieczeństwu użytkownika.

Na górnych fragmentach ścian występują ślady wskazujące na rykoszetowanie pocisków.

Niewystarczająca ilość oraz ochrona konstrukcji przeston poprzecznych górnych, brak zabezpieczeń w postaci przeston poprzecznych dolnych stwarza możliwość rykoszetowania i opuszczenia pocisku poza strefę strzelań (poza strzelnicę).

## 4.3 Pawilon pistoletu na 50 m

Dach budynku w wielu miejscach jest pokryty roślinnością. Rynny całkowicie niedrożne. Wnętrze w stanie dobrym.

Na osi strzeleckiej występują znaczne ubytki betonu w zabezpieczeniach bocznych i przestonach górnych. W wielu miejscach występuje odstonięte, skorodowane zbrojenie elementów oraz liczne spękania i pęknięcia.

Wewnętrzne powierzchnie kulochwyków i zabezpieczeń bocznych wyłożone są deskami grubości 25 mm pomalowanymi farbą olejną w kolorze zielonym. Deski są w kilku miejscach zniszczone od pocisków i wymagają wymiany.

Kulochwyty ziemny ze ścianą murowaną obłożoną deskami grubości 25 mm na łąkach drewnianych bez zabezpieczenia w postaci zadaszenia ochronnego.

Na górnym fragmencie ściany zewnętrznej od strony zachodniej widać wybrzuszenie płyty żelbetowej do wewnątrz obiektu (Fotografia nr 27).

Ilość przeston poprzecznych górnych (1 sztuka) oraz brak zabezpieczeń w postaci przeston poprzecznych dolnych stwarza możliwość rykoszetowania i opuszczenia pocisku poza strefę strzelań (poza strzelnicę).

#### 4.4 Wiaty pistoletowe na 25 m

Wiaty drewniane w stanie dobrym.

Kulochwyt piaskowy z licznymi ubytkami również w obudowie drewnianej.

Mur ograniczający ten obszar od strony południowej wykazuje znaczne zużycie techniczne. Z uwagi na brak opierzenia występuje znaczne zawilgocenie ściany. Zaobserwowano liczne ubytki cegieł i braki zaprawy. Elementy murowe pokruszone. Z części ścian odpadł tynk, a na pozostałych fragmentach tynk jest zmurszały, w wielu miejscach odparzony (Fotografia nr 18).

Brak przeston poprzecznych górnych oraz dolnych, niska wysokość ścian oddzielających osie strzeleckie stwarza niebezpieczeństwo rykoszetowania pocisków i ich wyjścia poza strefę strzelań.

#### 4.5 Budynek pomieszczeń sanitarnych

Budynek wyłączony z użytkowania. Dach budynku w wielu miejscach jest pokryty roślinnością. Występuje znaczna degradacja ścian zewnętrznych. Nie przeprowadzono oględzin wnętrza budynku.

#### 4.6 Dodatkowa oś strzelań na 50 m

Po modyfikacji osi strzelań budynku głównego powstała dodatkowa oś strzelań na 50 m. Przestrzeń jest aktualnie wykorzystywana jako magazyn.

W celu umożliwienia przejścia do tego obszaru, w ścianie zewnętrznej od strony wschodniej, wykonano otwór i wstawiono stalową bramę dwuskrzydłową. Otwór wykonano poprzez wykucie fragmentu ściany żelbetowej pomiędzy słupami. Od spodu usuniętego fragmentu widać odsłonięte i skorodowane zbrojenie (Fotografia nr 2).

Na osi strzeleckiej występują znaczne ubytki betonu w zabezpieczeniach. W wielu miejscach występuje odsłonięte, skorodowane zbrojenie elementów oraz liczne spękania i pęknięcia.

Wewnętrzne powierzchnie kulochwytu i przestony poprzecznej górnej wyłożone są deskami grubości 25 mm pomalowanymi farbą olejną w kolorze zielonym. W deskowaniu występują ubytki.

Kulochwyt główny ziemny ze ścianą obłożona deskami grubości 25 mm na ruszcie drewnianym nie posiada zabezpieczenia w postaci zadaszenia ochronnego. Brak przeston poprzecznych dolnych oraz niewystarczająca ilość przeston poprzecznych górnych (1 sztuka) stwarza możliwość rykoszetowania i opuszczenia pocisku poza strefę strzelań (poza strzelnicę).

Ściana murowana z cegły pełnej oddzielająca ten obszar od osi pawilonu głównego jest w złym stanie technicznym. Zawilgocona, nieotynkowana, w wielu miejscach brakuje fragmentów cegieł. Część spoin niewypełniona zaprawą. Na znacznych obszarach występują liczne jej braki. Pierwotnie wykonany w ścianie otwór jest wypełniony workami z piaskiem (Fotografia nr 19).

## 5 DOKUMENTACJA FOTOGRAFICZNA



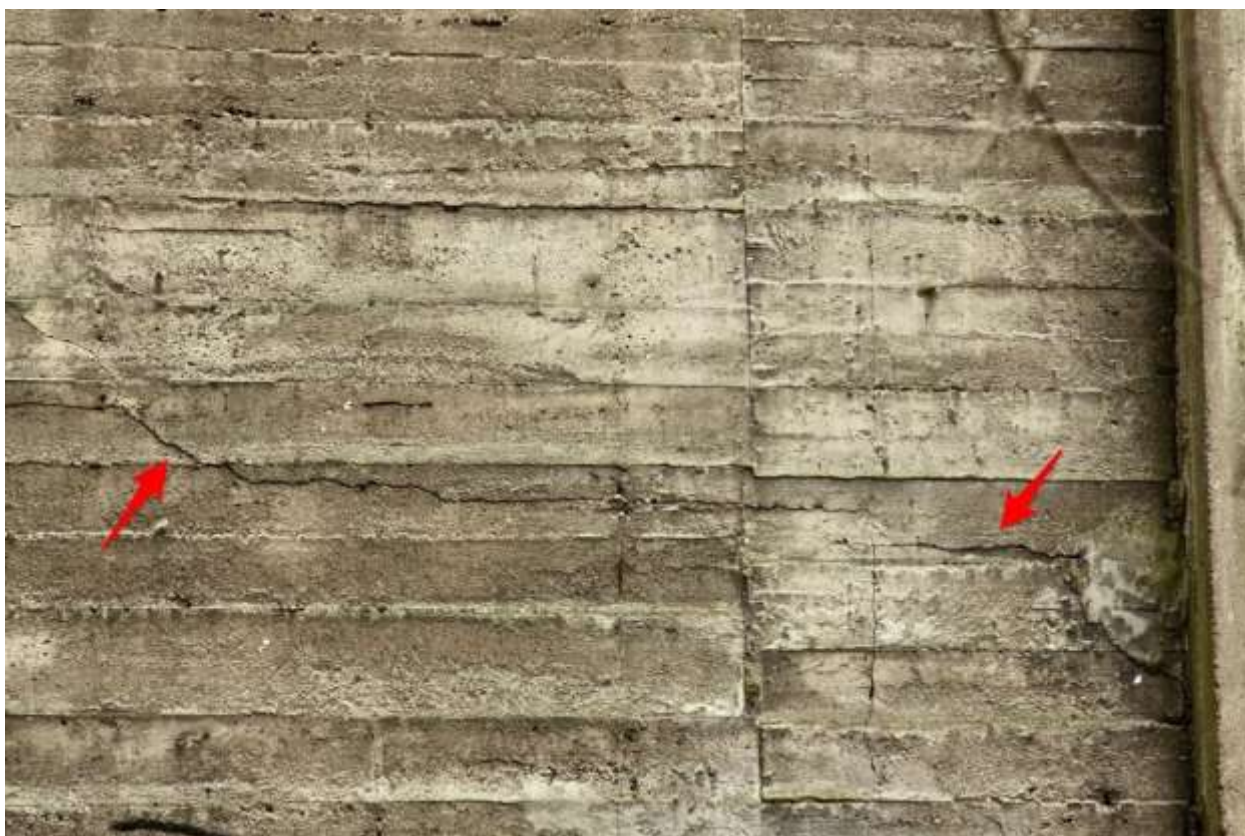
Fotografia nr 1



Fotografia nr 2



Fotografia nr 3



Fotografia nr 4



Fotografia nr 5



6

Fotografia nr

15

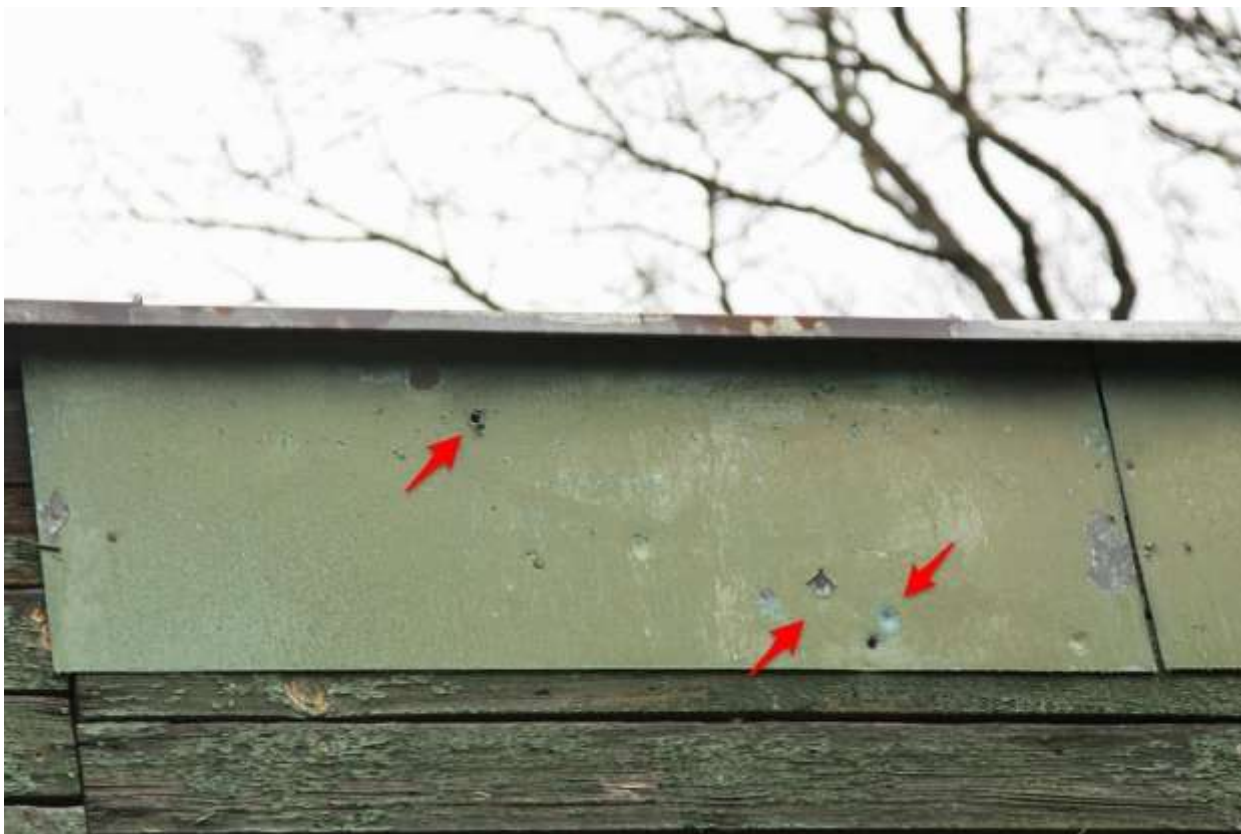


Fotografia nr 7



Fotografia nr 8

Fotografia nr



Fotografia nr 9



10

Fotografia nr

19



Fotografia nr 11



Fotografia nr 12

Fotografia nr



Fotografia nr 13



14

Fotografia nr

23



Fotografia nr 15

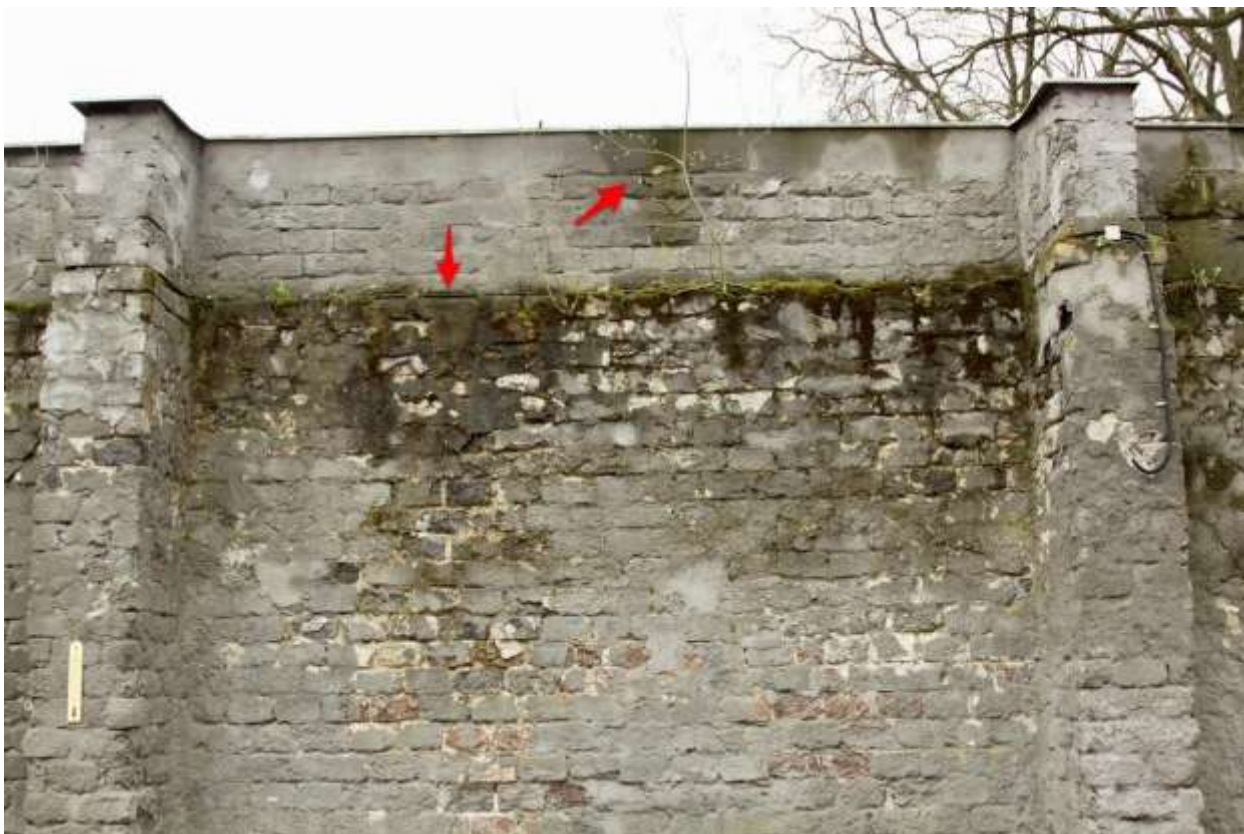


Fotografia nr 16

Fotografia nr



Fotografia nr 17



Fotografia nr 18



Fotografia nr 19



Fotografia nr 20



Fotografia nr 21



22

Fotografia nr

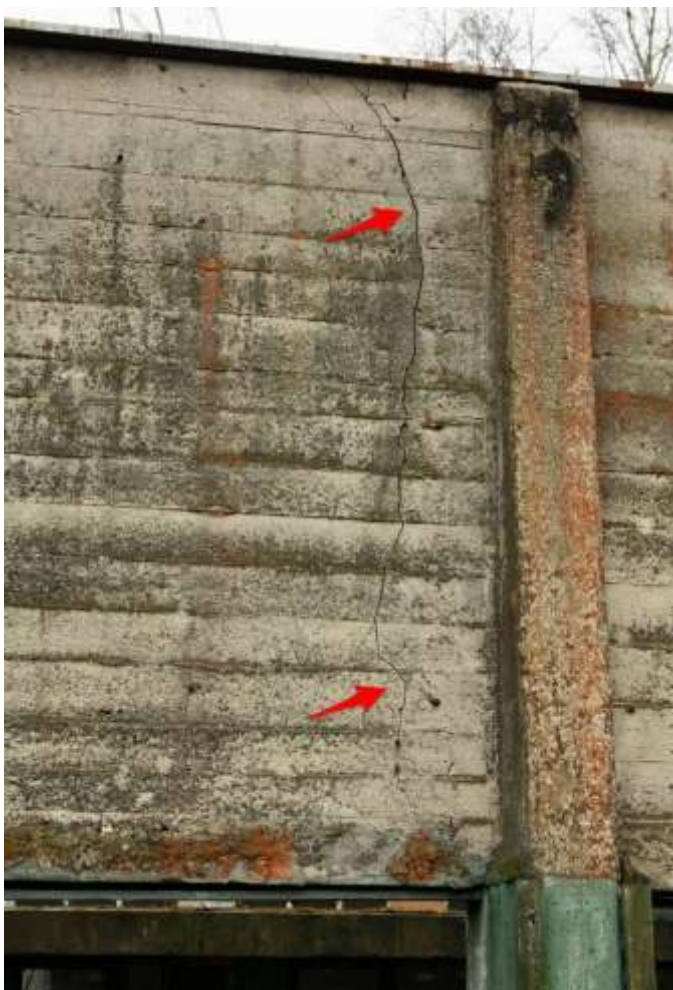


Fotografia nr 23



24

Fotografia nr



Fotografia nr 25



26

Fotografia nr



Fotografia nr 27



Fotografia nr 28

## 6 WNIOSKI

- Użytkowanie obiektu w aktualnym stanie technicznym zagraża bezpieczeństwu zarówno osób użytkujących strzelnicę jak i osób znajdujących się w pobliżu tego obiektu.
- Stan większości budynków i innych elementów konstrukcyjnych wykazuje objawy dużej dekapitalizacji technicznej.
- Należy niezwłocznie zabezpieczyć górny fragment ściany od strony zachodniej, który grozi zapadnięciem się do wnętrza obiektu.
- Ścianę od strony północnej należy zabezpieczyć. Jej stan stanowi zagrożenie dla osób postronnych oraz pojazdów poruszających się po drodze zlokalizowanej tuż przy przedmiotowej ścianie.
- W celu przywrócenia obiektu do eksploatacji należy wykonać szereg niewątpliwie kosztownych prac, które jednak są konieczne, aby obiekt nie ulegał dalszej degradacji. Najważniejsze z nich to wymiana pokryć dachowych, obróbek blacharskich, udroźnienie lub wymiana rynien, osuszenie i zabezpieczenie ścian, uzupełnienie ubytków elementów żelbetowych, naprawa ścian murowanych.
- Ściany i dachy budynków nie spełniają współczesnych wymagań w zakresie ochrony cieplnej i należy je dostosować do obecnych przepisów.
- Z uwagi na znaczną degradację, nie można wykluczyć, że część elementów konstrukcyjnych nie będzie nadawało się do dalszej eksploatacji.
- Należy przeprowadzić szczegółową analizę ścian pod kątem możliwych ubytków i szczelin wskrośnych.
- Należy przeprowadzić analizę składu chemicznego podkładów kolejowych, którymi wyłożony jest kulochwyt w pawilonie głównym, a w przypadku wykazania składników niebezpiecznych, należy je zutylizować zgodnie z odpowiednimi przepisami.
- Należy zabezpieczyć wszystkie dojścia do tarczowni zarówno wewnątrz jak i na zewnątrz obiektu. - Braki odpowiedniej ilości zabezpieczeń w postaci przeston górnych jak również brak przeston dolnych ograniczających możliwość rykoszetowania pocisków z płaszczyzny strzelnicy, brak zadaszeń ochronnych kulochwytów głównych oraz niewłaściwa konstrukcja zadaszeń istniejących, niewłaściwa konstrukcja osłon części konstrukcyjnej zdegradowanych przeston poziomych górnych stwarza niebezpieczeństwo opuszczenia pocisku (wystrelonego ze stanowiska strzeleckiego z prawidłowej postawy strzeleckiej) ze strefy strzelań stwarzając zagrożenie użytkownika.
- Obiekt nie posiada żadnego zabezpieczenia akustycznego przed hałasem wytwarzanym podczas strzelania co powoduje znaczną emisję hałasu na zewnątrz strzelnicy.

Opracował w kwietniu 2023 roku:

mgr inż. Marek Michalak  
nr uprawn. 7131/137/P/2001

**OPINIA TECHNICZNA**

Strzelnica sportowa w kompleksie Stadionu Olimpijskiego we Wrocławiu  
Wrocław, al. Ignacego Paderewskiego 35

ZAŁĄCZNIK NR 1c - ZOBRAZOWANIE GRAFICZNE PRZEDMIOTU DZIERŻAWY

